

RECURSOS HUMANOS

HUMAN RESOURCES



2. RECURSOS HUMANOS

1

RECRUTAMENTO E SELECÇÃO

O recrutamento e a situação contratual, no ano em análise, e face ao anterior, caracterizaram-se por:

- Aumento de 5,7% do número de trabalhadores com contrato sem termo;
- Diminuição em 37,5% do número de trabalhadores contratados a termo.

O número de trabalhadores ao serviço, em 31 de Dezembro de 2001, cresceu 4,3% relativamente a igual momento de 2000.

SITUAÇÃO CONTRATUAL CONTRATUAL SITUATION

	2000	2001	Var 01/00 Change 01/00	
	Nº Trabalhadores No. Employees	Nº Trabalhadores No. Employees	Nº Trabalhadores No. Employees	%
Contratados sem termo Permanent employees	371	392	21	5,7%
Contratados a termo Temporary employees	16	10	-6	-37,5%
Outros Other	5	7	2	40%
Total Total	392	409	17	4,3%

2

QUALIFICAÇÃO DOS TRABALHADORES

Na distribuição dos trabalhadores pelos níveis de qualificação profissional, observa-se um significativo acréscimo do grau de competência dos meios

2. HUMAN RESOURCES

1

RECRUITMENT AND SELECTION

Recruitment and the contractual situation for the year in question and in comparison with the previous year, is characterised by:

- A 5.7% increase in the number of permanent employees;
- A reduction of 37.5% in the number of temporary employees with a contract of a limited length of time.

The number of people ICP employed at 31 December 2001, increased by 4.3% compared with the same period in 2000.

2

EMPLOYEE QUALIFICATION LEVELS

In terms of the grouping of employees by their level of professional qualifications, there was a significant increase in the capacities of the Institute's human

humanos do Instituto. De facto, o aumento do nível de qualificação dos meios humanos do Instituto verifica-se nos Quadros Superiores e Médios, que correspondem a cerca de 67,5% do total dos postos de trabalho. Esta evolução encontra-se associada não somente às crescentes exigências técnicas e funcionais cometidas ao Instituto, mas também ao enquadramento e/ou reclassificação funcional de trabalhadores anteriormente afetos a níveis de qualificação inferiores.

resources. In fact, the increased level of qualification of ICP employees can mainly be seen in upper and middle management, which account for about 67.5% of the total workforce. This change is related not only to the increased technical and functional demands placed upon the Institute, but also to the inclusion and/or reclassification of employees who were previously associated with lower levels of qualification.

NÍVEIS DE QUALIFICAÇÃO QUALIFICATION LEVELS

	2000	2001	Var 01/00 Change 01/00	
	Nº Trabalhadores No. Employees	Nº Trabalhadores No. Employees	Nº Trabalhadores No. Employees	%
Quadros Superiores Upper management	179	194	15	8,4%
Quadros Médios Middle management	77	82	5	6,5%
Profissionais Altamente Qualificados Highly qualified professionals	48	47	-1	-2,1%
Profissionais Qualificados Qualified professionals	73	72	-1	-1,4%
Profissionais Semiqualificados Semi qualified professionals	15	14	-1	-6,7%
Total Total	392	409	17	4,3%

3 MEIOS UTILIZADOS

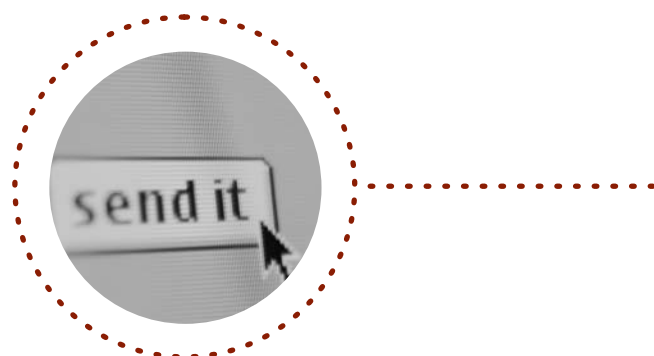
Relativamente às formas de trabalho utilizadas durante o ano de 2001, registou-se um acréscimo de cerca de 3% no total do trabalho, devido à utilização das seguintes formas de prestação de trabalho:

- Acréscimo de cerca de 5,5 %, na utilização do trabalho normal;
- Diminuição de cerca de 38,2 %, na utilização do trabalho sob a forma de contrato a termo;
- Decréscimo de 4,3 %, no recurso à utilização de trabalho suplementar.

3 RESOURCES USED

With regard to the types of work used in 2001, there was an increase of about 3% in the amount of work due to the use of the following forms of work:

- Increase of around 5.5% in "normal" work;
- Decrease of around 38.2% in the use of temporary work;
- Decrease of 4.3% in use of supplementary work.



MEIOS UTILIZADOS RESOURCES USED

	2000	2001	Var 01/00 Change 01/00	
	Nº horas No. hours	Nº horas No. hours	Nº horas No. hours	%
Trabalho Normal Normal work	662.550	699.000	36.450	5,5%
Trabalho Suplementar Supplementary work	19.451	18.605	-846	-4,3%
Trabalho a Termo Temporary work	36.150	22.350	-13.800	-38,2%
Potencial de Trabalho Potential Work	718.151	739.955	21.804	3,0%

4 FORMAÇÃO PROFISSIONAL

O universo de competências cometidas ao Instituto, nomeadamente, as que dizem respeito à permanente evolução do mercado das telecomunicações, tem justificado a necessidade de aumentar de forma significativa o investimento na actualização técnica dos seus colaboradores e na formação de jovens quadros.

A formação profissional representou, em 2001, 3,3% dos custos com pessoal.

Realizaram-se 524 acções de formação especializada, envolvendo 814 participantes num total de 25.343 horas de formação.

Comparativamente com o ano anterior, verifica-se uma diminuição de cerca de 4,5% do esforço financeiro, e do número de participação de formandos (-19,9%), embora em contrapartida o número de acções e o número de dias de formação tenha aumentado, o que demonstra uma maior eficiência na realização das acções de formação (Quadro 8).

As linhas orientadoras da formação dirigiram-se, fundamentalmente, para as seguintes áreas:

- **Área de Gestão e Desenvolvimento Pessoal:** Cursos de desenvolvimento de competências interpessoais, desenvolvimento de competências para Atendimento ao Cliente Interno/Externo;

4 PROFESSIONAL TRAINING

The type of responsibilities laid before the Institute, particularly those that relate to constant development of the telecommunications market, have led to an increased need to invest in the technical qualifications of its employees and the training of younger employees.

Professional training represented 3.3% of total employee-related costs in 2001.

Some 524 specialised training courses took place, involving 814 participants in a total of 25,343 training hours.

When compared with the previous year, there was a reduction of around 4.5% in terms of cost and of 19.9% in the number of participants. On the other hand, the number of courses and days of training increased, which shows a greater efficiency in setting up training courses (Table 8).

Training was mainly concentrated in the following areas:

- **Management and Personal Development:** Courses for developing interpersonal skills, developing Internal/External Customer Service Skills; Team Management; Presentation Techniques; Negotiation Techniques; Time Management; ICP - Communications Sector regulatory Body.

Gestão de Equipas; Técnicas de Apresentação; Técnicas de Negociação; Gestão do Tempo; ICP - Órgão Regulador do Sector das Comunicações.

- Área de Desenvolvimento Técnico:

Noções de Direito - Direito para não juristas; Organizações Internacionais e Instituições Comunitárias; Curso de DVB -T; Séries Cartográficas e Transformação de Coordenadas; e formação recorrente em línguas francesa e inglesa.

Relevância especial foi dada à formação em micro-informática - foram realizadas, no último trimestre do ano, acções em Windows fundamental e avançado, Word fundamental e avançado, Excel intermédio, e Access fundamental intermédio, que abrangeram 141 trabalhadores.

- Área de Desenvolvimento Específico:

Na globalidade, o desenvolvimento específico dos colaboradores do Instituto representa o peso mais significativo da formação, a qual consiste na selecção de acções externas ao ICP, às quais os técnicos recorrem para o aperfeiçoamento e desenvolvimento de novas competências funcionais.

- Technical Development:

Law Basics - Law for non-Lawyers; International Organisations and Community Institutions; DVB-T Courses; Cartography and Transformation of Co-ordinates; and continued training in French and English.

Special mention should be made of the training given on microcomputers - sessions on basic and advanced Windows, Word, Intermediate Excel, and basic and intermediate Access took place in the final quarter and included 141 employees.

- Specific Development:

Overall, the specific development of Institute employees represents the largest portion of the training given. This training is given outside ICP, and technicians use it to perfect and develop new skills.

QUADRO 8 TABLE 8

**MEIOS UTILIZADOS
RESOURCES USED**

	2000	2001	Dif. Change
Nº de acções No. training sessions	364	524	+160
Nº de participações dos formandos No. of times employees participated	1.016	814	-202
Nº de dias No. days	3.153	3.620	+467
Nº de dias/efectivo médio No. days /mid-level employee	8	9	1
Custos de formação/custos com pessoal (%) Training costs/employees costs (%)	3,8	3,3	-0,5
Custos directos (milhares de euros) Direct costs (thousands of euros)	509	486	-23
Custo / efectivo médio (mEuros) Costs / mid-level employee (millions of Euros)	1,31	1,21	-0,1