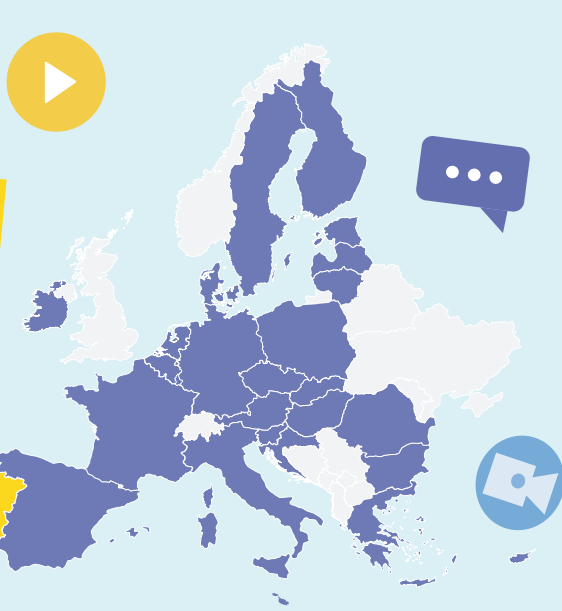


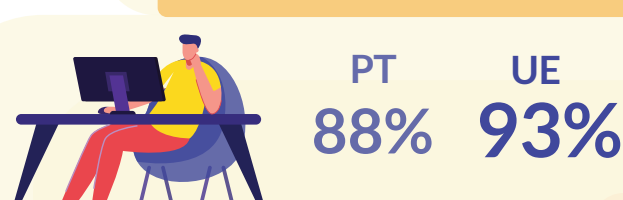
COMUNICAÇÕES ELETRÓNICAS

Portugal e União Europeia 2022



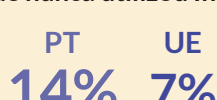
TAXAS DE PENETRAÇÃO DOS SERVIÇOS

Serviço de acesso à Internet residencial (famílias)

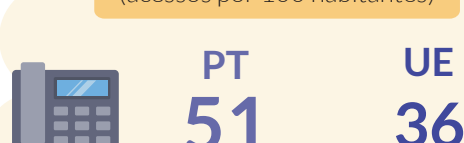


Quem utilizava menos a Internet?
Pessoas reformadas ou de mais idade, com níveis de escolaridade mais baixos ou famílias com rendimentos mais baixos (estratos com maior peso em PT do que na média da UE)

Percentagem de indivíduos que nunca utilizou Internet



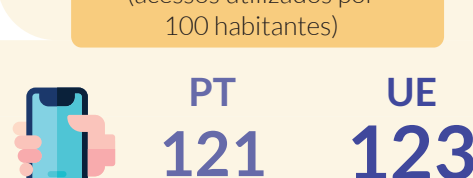
Serviço telefónico fixo (acessos por 100 habitantes)



Serviço em queda em todos os países da UE exceto Portugal, Áustria e Itália.

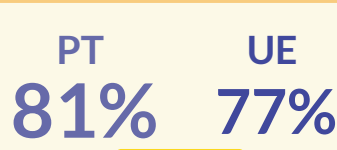
Dados de 2021

Serviço telefónico móvel (acessos utilizados por 100 habitantes)



Dados de 2021

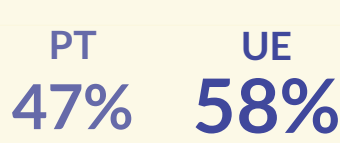
Banda larga fixa residencial (famílias)



Dados de 2021



Banda larga móvel residencial (famílias)



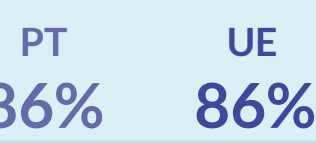
Dados de 2021

Portugal era o 4.º país da UE com maior proporção de acessos com 100 Mbps ou mais (banda larga ultrarrápida)

Banda larga fixa empresarial (empresas com 10 ou mais pessoas)



Banda larga móvel empresarial (10 ou mais pessoas)



PT atingiu UE em 2022

Portugal contratava velocidades de download superiores à média da UE

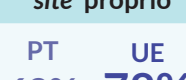
Aquisição de serviços cloud computing



Intensidade Digital das empresas

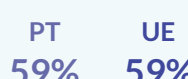


Disponibilização de site próprio



Utilização de comunicações digitais

inclui: redes sociais, sites de partilha de conteúdo multimédia, blogues ou microblogues, ferramentas de partilha de conhecimento baseadas em wiki



Utilização de ferramentas por empresas

Portugal estava abaixo da média da UE na maioria das funcionalidades e tecnologias referidas

Dados de 2021

Empresas que utilizaram várias medidas de cibersegurança

inclui: autenticação através de uma palavra-passe segura, backup de informação em local distinto como a cloud, controlo de acesso à rede, conservação de histórico, utilização de VPN, entre outras



Utilização de tecnologias de Inteligência Artificial

inclui: mineração de texto (text mining), visão computacional, reconhecimento de voz, criação de linguagem natural, aprendizagem automática (machine learning), aprendizagem profunda (deep learning) para recolher e/ou utilizar dados



Internet das Coisas



Cibercrime

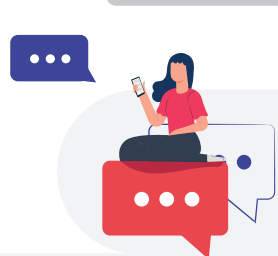
40% das PME portuguesas referiram que os seus empregados não estavam bem informados sobre os riscos do cibercrime, enquanto que na média da UE esse valor era de 44%.

Dados de 2022

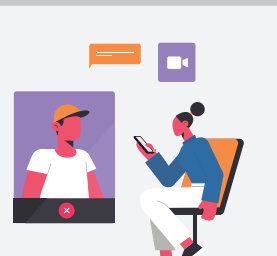
UTILIZAÇÃO DE SERVIÇOS OVER-THE-TOP

COMUNICAÇÕES SUPORTADAS EM INTERNET (INDIVÍDUOS)

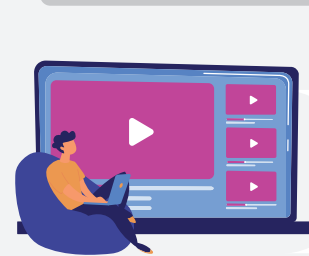
Instant messaging



Chamadas de voz e vídeo

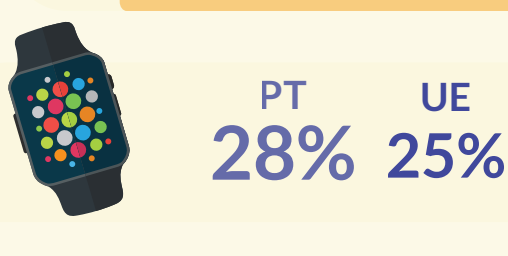


Videostreaming on demand pago

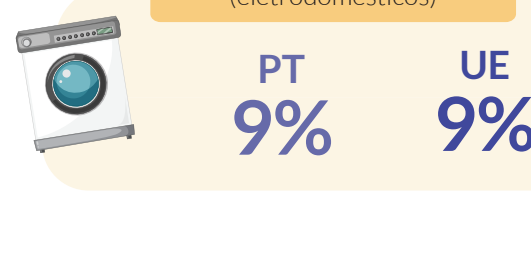


UTILIZAÇÃO DE EQUIPAMENTOS INTERNET OF THINGS (INDIVÍDUOS)

Equipamento pessoal (relógios, pulseiras, GPS):



Equipamento doméstico (eletrodomésticos)

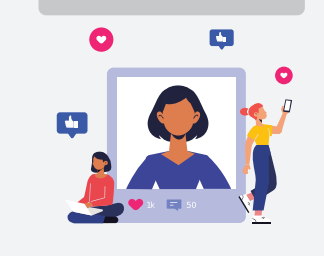


UTILIZAÇÃO DE OUTROS SERVIÇOS DE INTERNET (INDIVÍDUOS)

Internet banking



Redes sociais



Comércio eletrónico

Em Portugal o número de compras/encomendas online por indivíduo aproximou-se da média da UE

COMPRAS

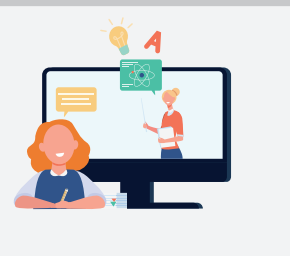


25% dos portugueses nunca fizeram compras online (5.º país da UE com o valor mais alto)

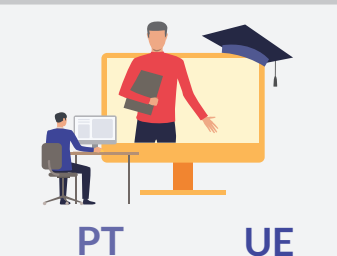
VENDAS



Frequência de cursos online



Utilização de material de aprendizagem



Visualização de vídeos através de serviços de partilha



PREÇOS

Em fevereiro de 2023, a taxa de variação média dos preços das telecomunicações nos últimos 12 meses em Portugal foi de 1,7%, enquanto na UE foi de 0,1%. No entanto, entre o final de 2009 e fevereiro de 2023 os preços das telecomunicações em PT aumentaram 13,2%, enquanto na UE diminuíram 8,8%.

