

Esta informação encontra-se publicada no sítio da Anacom na Internet em:

<http://www.anacom.pt/template15.jsp?categoryId=57929>

EVOLUÇÃO DE PREÇOS e COMPARAÇÕES INTERNACIONAIS

CORREIO NORMAL

E CORREIO AZUL

2003

ÍNDICE

1.	SUMÁRIO	1
2.	OBJECTIVO	2
3.	ENQUADRAMENTO REGULAMENTAR	3
4.	EVOLUÇÃO DOS PREÇOS DO CORREIO AZUL E CORREIO NORMAL	5
4.1	METODOLOGIA	5
4.2	SÍNTESE DA EVOLUÇÃO	7
4.2.1	<i>CORREIO NORMAL</i>	7
4.2.2	<i>CORREIO AZUL</i>	10
4.2.3	<i>CONCLUSÃO</i>	13
5.	COMPARAÇÕES INTERNACIONAIS	14
5.1.	METODOLOGIA	14
5.2.	SÍNTESE COMPARATIVA	15
6.	ANEXOS	17

1. SUMÁRIO

O objectivo deste trabalho consiste em:

- apresentar a evolução dos preços dos serviços de correio prioritário ("Correio Azul") e não prioritário ("Correio Normal") prestados pelos CTT – Correios de Portugal, S.A. (CTT), entre 1993 e 2003¹;
- comparar os valores das Tarifas Base (tarifas das cartas normalizadas² com peso até às 20gr) Nacionais e Internacionais praticadas nos países da União Europeia (U.E.)³ em 2003.

A análise dos resultados deste trabalho destaca as seguintes conclusões:

- O preço médio do correio, azul e normal, diminuiu 5,9% em termos reais, entre 1993 e 2003;
- O preço médio do correio normal diminuiu 4,2% em termos reais, entre 1993 e 2003;
- O preço médio do correio azul diminuiu 25,2% em termos reais, entre 1993 e 2003;
- Em termos globais, durante este período assistiu-se a um movimento gradual de rebalanceamento tarifário que consistiu na redução:
 - dos preços dos escalões de peso mais elevado face aos preços dos escalões de peso mais baixo;
 - do preço do serviço internacional face ao serviço nacional;

¹ O correio azul existe desde 1991 para o serviço nacional e desde 1992 para o serviço internacional;

- do preço do correio azul face ao correio normal;

Apesar dos progressos verificados, torna-se necessário, num contexto de liberalização do sector, continuar o processo de orientação dos preços para os custos;

- Os valores das tarifas base nacionais e internacionais praticadas em Portugal são inferiores à média da U.E.;
- No serviço nacional, Portugal apresenta no serviço correio normal (correio não prioritário) preços significativamente inferiores aos preços médios europeus (-29,0%). Relativamente ao serviço correio azul (correio prioritário), os preços praticados, sendo também inferiores, encontram-se mais próximos da média europeia (-10,4%);
- No serviço internacional, comparativamente com a média da U.E., os preços praticados em Portugal no serviço correio normal são:
 - (i) -2,2% no segmento U.E.; (ii) -3,9% no segmento outros países da Europa; (iii) -10,7% no segmento Resto do Mundo.

2. OBJECTIVO

O objectivo deste trabalho consiste em:

- apresentar a evolução dos preços dos serviços de correio prioritário ("Correio Azul") e não prioritário ("Correio Normal") prestados pelos CTT, entre 1993 e 2003;

² Dimensão mínima: 20 x 140 mm; Dimensão máxima: 120 x 235 mm; Com tolerâncias de 2 mm.

³ Valores recolhidos em 16/01/03.

- comparar os valores das Tarifas Base (tarifas das cartas normalizadas com peso até às 20gr) Nacionais e Internacionais praticadas nos países da União Europeia (U.E.) em 2003.

3. ENQUADRAMENTO REGULAMENTAR

A evolução dos preços dos serviços postais no período em análise foi enquadrada pela evolução dos regimes regulamentares a que estes preços estiveram sujeitos.

Até 1992, os preços do serviço público de correios⁴ eram fixados administrativamente, de acordo com os Decretos-Lei nº 49368, de 10 de Novembro de 1969, nº 48007, de 26 de Outubro de 1967 e nº 355/87, de 14 de Setembro de 1987.

A partir de 1992, com a promulgação do Dec-Lei nº 207/92, de 2 de Outubro, as tarifas destes serviços passaram a ser objecto de Convenção estabelecida entre a Direcção – Geral de Comércio e Concorrência, o Instituto das Comunicações de Portugal e os CTT – Correios de Portugal, SA.

Assim, em 1993, foi negociada a primeira Convenção de Preços, tendo-se procedido à sua renegociação anual entre 1995 e 2000.

⁴ Nos termos do nº 1 do art. 2º do Anexo ao Dec.-Lei nº 176/88, o serviço público de correios compreende a aceitação, transporte, distribuição e entrega de correspondências postais; a emissão e venda de selos e outros valores postais e o serviço público de telecópia.

As Convenções de Preços estabeleciam limites para a variação global dos preços dos serviços prestados em regime de exclusivo⁵ e para a variação de algumas rubricas do tarifário⁶.

As Convenções impunham ainda que as regras para a formação dos preços respeitassem os princípios da orientação para os custos, transparência e não discriminação, assim como o cumprimento de objectivos de qualidade de serviço e de obrigações relativas ao sistema de contabilidade analítica.

Com a entrada em vigor:

- da Lei n.º102/99, de 26 de Julho, que define as bases gerais a que obedece o estabelecimento, gestão e exploração de serviços postais no território nacional, bem como os serviços internacionais com origem ou destino no território nacional (esta Lei transpõe para o enquadramento regulamentar nacional as obrigações contidas na Directiva 97/67/CE, de 15 de Dezembro, nomeadamente no que diz respeito à criação de condições para o desenvolvimento do mercado interno e a melhoria da qualidade de serviço);
- do Decreto-Lei n.º 448/99, de 4 de Novembro, que aprova as Bases da Concessão do serviço postal universal, que veio explicitar as exactas condições em que deve ser prestado o serviço postal universal, alterou-se

⁵ Nos termos do nº 1 do art. 3º do Anexo ao Dec.-Lei nº 176/88, são explorados em regime de exclusivo: a aceitação, transporte, distribuição e entrega de todas as correspondências fechadas, bilhetes-postais e outras missivas, mesmo que abertas, sempre que o seu conteúdo seja pessoal e actual; a emissão e venda de selos e outros valores postais; o serviço público de telecópia.

⁶ Por exemplo, as Convenções de Preços estabeleciam preços máximos para as seguintes prestações:

- carta de correio normal nacional, com peso até 20 gramas e de formato normalizado;
- carta de correio azul nacional, com peso até 20 gramas;
- carta de correio normal, com peso até 20 gramas e com destino aos países da União Europeia (excepto a Espanha), Espanha, Outros Países da Europa e Resto do Mundo;
- de uma carta de correio azul internacional, com peso até 20 gramas;
- bilhete postal nacional e internacional.

o enquadramento regulamentar dos serviços postais, nomeadamente no que diz respeito à formação dos preços dos serviços postais.

Este enquadramento estabelece que as regras para a formação dos preços dos serviços postais que compõem o serviço universal⁷ ficam sujeitas a Convénio a estabelecer entre o regulador, a Direcção-Geral do Comércio e Concorrência (DGCC) e o operador, respeitando-se os princípios da acessibilidade, orientação para os custos da prestação dos serviços, transparência e não discriminação na sua aplicação.

Nesta conformidade foi celebrado, em 21/12/00, entre a ANACOM, os CTT e a DGCC o Convénio de Preços do Serviço Postal Universal para o triénio 2001-2003.

4. EVOLUÇÃO DOS PREÇOS DO CORREIO AZUL E CORREIO NORMAL

4.1 METODOLOGIA

Utilizaram-se as informações constantes nos sucessivos tarifários dos CTT para calcular as variações de preços apresentadas.

Entendeu-se efectuar a análise da evolução de preços de acordo com a estrutura utilizada nos anos anteriores, isto é, com o serviço (e.g. correio normal) e destino (e.g. Europa).

Os resultados que se apresentam neste estudo focam os principais aspectos tarifários, como sejam as tarifas base (relativas às cartas normalizadas até 20 gramas) e as tarifas globais (que resultam da média dos preços dos vários escalões de peso abrangidos por cada serviço). Optou-se por esta forma de

⁷ O serviço universal compreende um serviço postal de envios de correspondência, livros, catálogos, jornais e outras publicações periódicas até 2 kg de peso e de encomendas postais até 20 kg de peso, bem como um serviço de envios registados e de um serviço de envios com valor declarado. O disposto abrange o serviço postal no âmbito nacional, bem como no internacional.

apresentação dos resultados (tarifas base e tarifas globais) porque: (i) as tarifas base representam a grande percentagem do tráfego e da receita postal⁸; (ii) as tarifas globais de um determinado serviço são uma forma de representar a evolução média das tarifas de todos os seus escalões de peso.

Tal como em estudos anteriores, no cálculo das tarifas globais de cada serviço utilizou-se, como ponderador dos preços dos vários escalões de peso, a mais recente estrutura de tráfego fixa disponível.

Assim, para determinar a evolução de preços utilizaram-se as quantidades de 2001. Note-se que, por exemplo, no estudo anteriormente realizado, relativo a 2002, foram utilizadas as quantidades de 2000, pelo que a evolução decorrente da metodologia utilizada no presente estudo, para os anos anteriores a 2003, é ligeiramente diferente da evolução apurada em estudos de variação de preços efectuadas em anos anteriores, devido à utilização de diferentes estruturas de tráfego fixas.

Releva-se, também, que a metodologia adoptada no presente estudo difere da adoptada no quadro do Convénio de Preços do Serviço Postal Universal, segundo o qual a determinação da variação média ponderada é obtida utilizando como ponderador da variação de preço de cada serviço postal o peso da facturação bruta associada a cada formato e escalão de peso (*vide*, por exemplo, nº2 do artigo 12º do Convénio de Preços do Serviço Postal Universal: <http://www.anacom.pt/template12.jsp?categoryId=17497>).

No cálculo dos preços médios anuais, levou-se em consideração o número de meses em que cada tarifário esteve em vigor. Neste contexto, refira-se que os preços praticados no ano de 1992 e 1997 entraram em vigor em Fevereiro, enquanto os preços de 1993, 1995 e 1996 vigoraram a partir de Março. No tocante ao período 1998-2003 os preços entraram em vigor em Janeiro. Em

⁸ Fonte: CTT.

1994 mantiveram-se em vigor os preços de 1993. O cálculo das variações reais de preços levou em consideração a inflação registada em cada ano⁹.

4.2 SÍNTESE DA EVOLUÇÃO

4.2.1 CORREIO NORMAL

Tarifa Global

Da análise da evolução real da tarifa global do serviço correio normal (*vide* gráfico 1), destaca-se, globalmente, o decréscimo de 4,2% entre 1993 e 2003.

O serviço de correio normal para o Resto do Mundo (países fora da Europa) foi o que sofreu uma queda mais acentuada, tendo-se assistido a uma redução real da tarifa global de cerca de 23,8% entre 1993 e 2003.

Registaram-se, igualmente, naquele período, descidas em termos reais, embora não tão acentuadas, das tarifas globais do correio normal nacional (3,9%) e do correio normal para a Europa (0,2%).

Tarifa Base

A tarifa base do correio normal nacional (figura 1 em anexo) sofreu um aumento real de 5,1% entre 1993 e 2003.

Por seu lado, a tarifa base do correio normal para a Europa (extra UE) reduziu-se em termos reais, 10,7% entre 1993 e 2003.

A tarifa base do correio normal para os países do Resto do Mundo (Extra-Europa) apresentou um decréscimo face a 1993 de 21,0% em termos reais.

⁹ Fonte: INE

Rebalanceamento Tarifário

No que diz respeito ao rebalanceamento tarifário, verificaram-se as seguintes tendências:

- Aumento do valor real da tarifa base nacional relativamente ao valor real da tarifa global nacional. Com efeito, a variação real da tarifa global do serviço correio normal nacional foi de -3,9%, tendo a variação real da tarifa base nacional sido de 5,1%.
- Aumento do valor da tarifa real global do correio normal nacional face ao valor da tarifa real global do correio normal para os países fora da Europa. De facto, enquanto que a tarifa real global do serviço correio normal com destino aos países fora da Europa decresceu 23,8%, a tarifa real global do serviço correio normal nacional decresceu 3,9%.

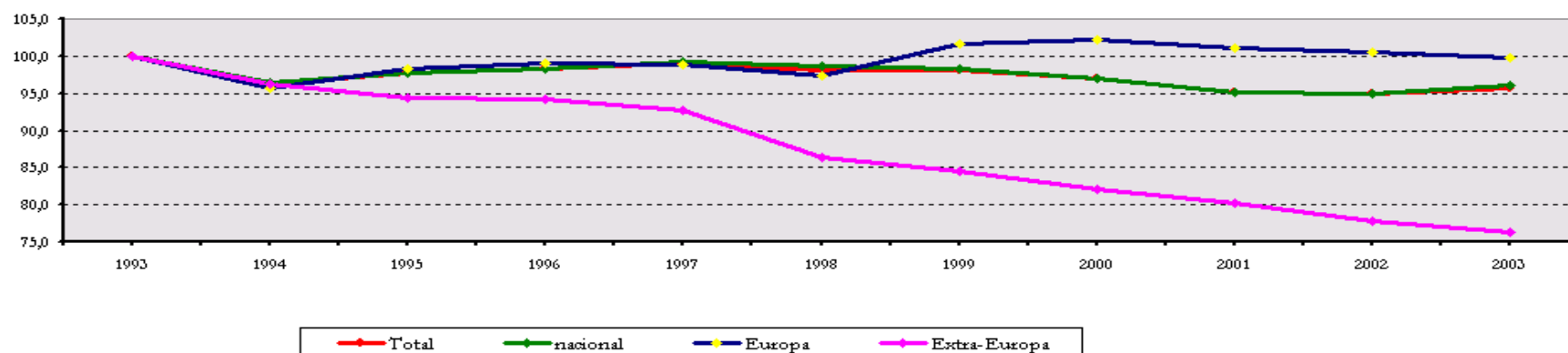
Gráfico 1

**Gráfico 1 - Evolução Real do Índice e Variação Real dos Preços Médios Anuais
CORREIO NORMAL - TARIFAS GLOBAIS - EVOLUÇÃO REAL (1993 = 100)**

Índice de Preços	1993	1994	1995	1996	1997	1998	1999	2000	2001	2002	2003
Total	100,0	96,3	97,7	98,3	99,0	98,2	98,1	97,0	95,2	94,9	95,8
Nacional	100,0	96,4	97,7	98,3	99,2	98,6	98,2	97,0	95,2	94,9	96,1
Europa	100,0	95,8	98,4	99,1	98,9	97,4	101,6	102,2	101,1	100,6	99,8
Extra-Europa	100,0	96,2	94,4	94,2	92,6	86,4	84,4	82,1	80,2	77,7	76,2
Factor de Conversão	1,0	1,1	1,1	1,1	1,2	1,2	1,2	1,2	1,3	1,4	1,4

Variação Real	1993	1994	1995	1996	1997	1998	1999	2000	2001	2002	2003
Total		-3,7%	1,4%	0,6%	0,8%	-0,9%	-0,1%	-1,1%	-1,9%	-0,3%	0,9%
Nacional		-3,6%	1,4%	0,7%	0,9%	-0,6%	-0,4%	-1,2%	-1,9%	-0,2%	1,2%
Europa		-4,2%	2,7%	0,7%	-0,2%	-1,5%	4,3%	0,6%	-1,1%	-0,5%	-0,8%
Extra-Europa		-3,8%	-1,9%	-0,2%	-1,7%	-6,7%	-2,2%	-2,8%	-2,3%	-3,1%	-1,9%
Inflação		5,2%	4,1%	3,1%	2,2%	2,8%	2,3%	2,9%	4,4%	3,6%	2,5%

Correio Normal - Tarifas Globais - Evolução Real (1993 = 100)



4.2.2 CORREIO AZUL

Tarifa Global

Analisando a evolução real da tarifa global do serviço correio azul (vd. gráfico 2), conclui-se que os preços médios deste serviço diminuíram 25,2% em termos reais relativamente a 1993. Esta diminuição dos preços afectou tanto o correio nacional como o internacional. De facto, a tarifa global do serviço correio azul nacional diminuiu em termos reais 24,6%, face a 1993, e os serviços de correio azul para os países da Europa e Extra-Europa diminuíram 27,8% e 29,6%, respectivamente.

Tarifa Base

A tarifa base do correio azul nacional apresentou um decréscimo de 16,0%, em termos reais face a 1993.

As tarifas para os países europeus e para o resto do mundo mantiveram a tendência decrescente em termos reais (27,6% face a 1993), devido à manutenção do seu valor nominal desde 1993.

Rebalanceamento Tarifário

No que respeita ao rebalanceamento tarifário, também no correio azul se verificaram as tendências registadas para o correio normal, nomeadamente de aumento relativo da tarifa base face à tarifa global e de diminuição relativa do correio internacional face ao nacional:

- Com efeito, a tarifa nacional global diminuiu 24,6%, enquanto o preço real do 1º escalão nacional registou uma diminuição de 16,0%, desta forma reflectindo uma maior diminuição dos preços reais dos escalões de peso mais elevados;

- Por outro lado, o preço real do correio azul internacional diminuiu relativamente ao preço real do correio azul nacional, uma vez que as maiores descidas de preço se registaram nas tarifas para a Europa e para o Resto do Mundo (de -27,8% e -29,6%, respectivamente), enquanto que as tarifas nacionais registaram uma diminuição de 24,6%;
- Registou-se, também, uma diminuição do preço do correio azul face ao correio normal.

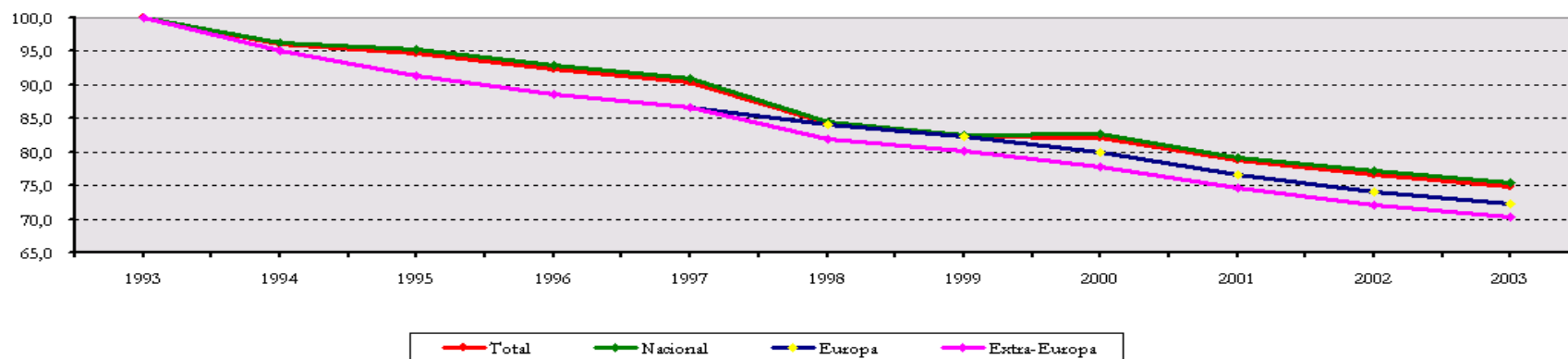
Gráfico 2

**Gráfico 2 - Evolução Real do Índice e Variação Real dos Preços Médios Anuais
CORREIO AZUL - TARIFAS GLOBAIS - EVOLUÇÃO REAL (1993 = 100)**

Índice de Preços	1993	1994	1995	1996	1997	1998	1999	2000	2001	2002	2003
Total	100,0	96,1	94,7	92,3	90,3	84,3	82,4	82,2	78,7	76,7	74,8
Nacional	100,0	96,2	95,3	93,0	91,0	84,4	82,5	82,7	79,2	77,3	75,4
Europa	100,0	95,1	91,3	88,6	86,7	84,1	82,2	79,9	76,5	74,0	72,2
Extra-Europa	100,0	95,1	91,3	88,6	86,7	82,0	80,1	77,9	74,6	72,2	70,4
Factor de Conversão	1,0650	1,12038	1,16631558	1,202471363	1,228925733	1,263335653	1,292392374	1,329871752	1,388386109	1,438368009	1,47432721

Variação Real	1993/1992	1994/93	1995/94	1996/95	1997/96	1998/97	1999/98	2000/1999	2000/2001	2001/2002	2002/2003
Total		-3,9%	-1,5%	-2,5%	-2,2%	-6,6%	-2,2%	-0,3%	-4,2%	-2,6%	-2,4%
Nacional		-3,8%	-1,0%	-2,4%	-2,2%	-7,2%	-2,2%	0,2%	-4,2%	-2,5%	-2,4%
Europa		-4,9%	-3,9%	-3,0%	-2,2%	-3,0%	-2,2%	-2,8%	-4,2%	-3,2%	-2,4%
Extra-Europa		-4,9%	-3,9%	-3,0%	-2,2%	-5,4%	-2,2%	-2,8%	-4,2%	-3,2%	-2,4%
Inflação	6,5%	5,2%	4,1%	3,1%	2,2%	2,8%	2,3%	2,9%	4,4%	3,60%	2,50%

Correio Azul - Tarifas Globais - Evolução Real (1993 = 100)



4.2.3 CONCLUSÃO

Entre 1993 e 2003, a tarifa global (preço médio) do cabaz, composto pelos serviços correio normal e correio azul, decresceu 5,9% em termos reais, como se pode observar no quadro seguinte.

No que diz respeito ao correio normal, a tarifa global decresceu, também em termos reais, 4,2% entre 1993 e 2003.

A descida real dos preços foi mais notória no serviço correio azul, cuja tarifa global decresceu 25,2% no mesmo período de tempo.

VARIAÇÃO REAL (Tarifas Globais)	1993	1994	1995	1996	1997	1998	1999	2000	2001	2002	2003	1993 a 2003
CABAZ	0,9%	-3,7%	1,2%	0,4%	0,5%	-1,3%	-0,3%	-1,1%	-2,1%	-0,5%	0,7%	-5,9%
CORREIO NORMAL	1,0%	-3,7%	1,4%	0,6%	0,8%	-0,9%	-0,1%	-1,1%	-1,9%	-0,3%	0,9%	-4,2%
CORREIO AZUL	-0,9%	-3,9%	-1,5%	-2,5%	-2,2%	-6,6%	-2,2%	-0,3%	-4,2%	-2,6%	-2,4%	-25,2%

Refira-se que os preços relativos dos vários serviços prestados ainda se encontram desequilibrados, quando comparados com os rácios de custos. A existência de tarifários não rebalanceados poderá, no âmbito de um processo de liberalização de mercado, trazer consequências negativas. Estes desequilíbrios observam-se entre o preço médio do correio normal e o preço médio do correio azul, entre o serviço nacional e o serviço internacional e, por último, entre os escalões de peso mais baixo e os escalões de peso mais elevado.

5. COMPARAÇÕES INTERNACIONAIS

5.1. METODOLOGIA

Para analisar os valores das Tarifas Base Nacionais (TBN) e Tarifas Base Internacionais (TBI), em vigor no ano 2003, nos países da União Europeia¹⁰, foram comparadas:

- as TBN (convertidas em euros) praticadas por cada um dos países da União Europeia, no seu território nacional;
- as TBI (convertidas em euros) praticadas por cada país da União Europeia, cujo destino seja outro país, designadamente: (i) outros países da União Europeia; (ii) países da Europa que não façam parte da União Europeia; (iii) resto do mundo.

Recorreu-se às seguintes fontes de informação:

- Tarifário dos CTT em vigor durante o ano 2003;
- Tarifários dos restantes operadores postais da União Europeia em vigor à data de 16/01/03 (informações recolhidas nos endereços de *internet* dos operadores postais).

É de salientar a heterogeneidade dos critérios de classificação do correio adoptados pelos vários operadores, quer em termos de velocidade (demora de entrega) quer em termos de conteúdo.

Assim, para a comparação do **serviço nacional** de cada país, consideraram-se os seguintes serviços:

- Correio prioritário / azul, com um padrão de qualidade de demora de encaminhamento de D+1, disponível em todos os países em análise;

¹⁰ Países da União Europeia: Alemanha, Áustria, Bélgica, Dinamarca, Espanha, Finlândia, França, Grécia, Holanda, Irlanda, Itália, Luxemburgo, Portugal, Reino Unido e Suécia.

- Correio não prioritário / normal, com um padrão de demora superior a D+1, disponível apenas nos países onde vigora o sistema de correio assente em critérios de velocidade¹¹, i.e., países onde existem duas velocidades de correio equiparadas ao correio prioritário e ao correio não-prioritário.

Para a comparação do **serviço internacional**, as comparações limitaram-se ao correio prioritário, nos casos dos países que têm uma velocidade de correio,¹² e ao correio não prioritário, nos casos dos países que têm duas velocidades de correio (prioritário e não prioritário)¹³.

Para efeitos de cálculo dos preços em euros, recorreu-se no caso dos países que não integram a zona euro, às taxas de câmbio de referência entre o euro e a moeda de cada um desses países, verificadas em 15/01/03.

5.2. SÍNTESE COMPARATIVA

A análise dos valores das TBN e das TBI praticadas em 16/01/03 nos diversos países da União Europeia, permite concluir que Portugal apresenta, em todos os serviços analisados, tarifas base inferiores aos valores médios da U.E.¹⁴.

No **serviço nacional**, o preço do correio normal (nacional não prioritário) apresenta um desvio negativo de cerca de 29,0% face à média da União Europeia, enquanto no serviço correio azul (nacional prioritário) esse desvio é de -10,4%.

No **serviço internacional**, o tarifário do operador histórico português apresenta, comparativamente com a média da União Europeia, desvios de -2,2% no segmento das cartas destinadas à União Europeia, de -3,9% no segmento das

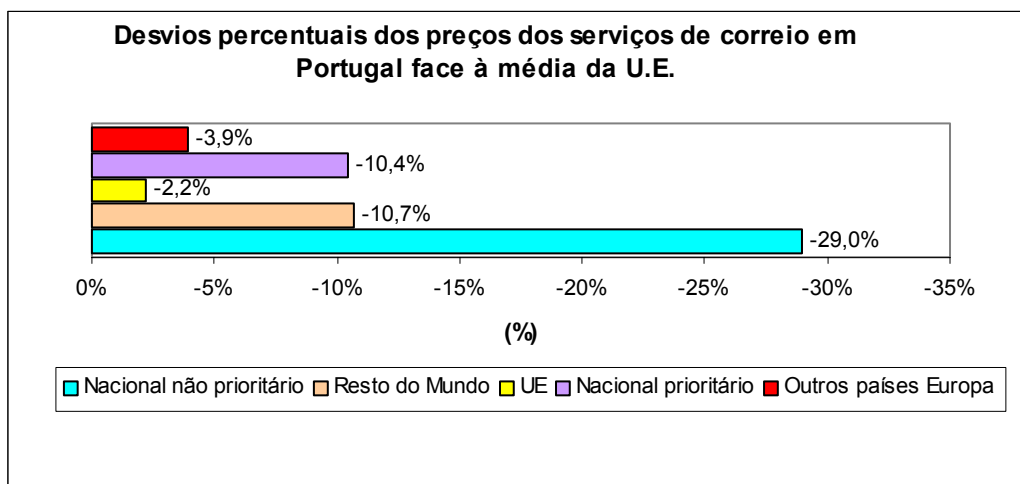
¹¹ Comparando apenas as tarifas base dos países que possuem um sistema de classificação relativamente homogéneo no que respeita ao correio prioritário / não prioritário e independentemente do conteúdo: Dinamarca, Finlândia, França, Grécia, Itália, Portugal, Reino Unido, Suécia e Bélgica.

¹² Suécia, Inglaterra, Alemanha, Áustria, Luxemburgo, França e Espanha.

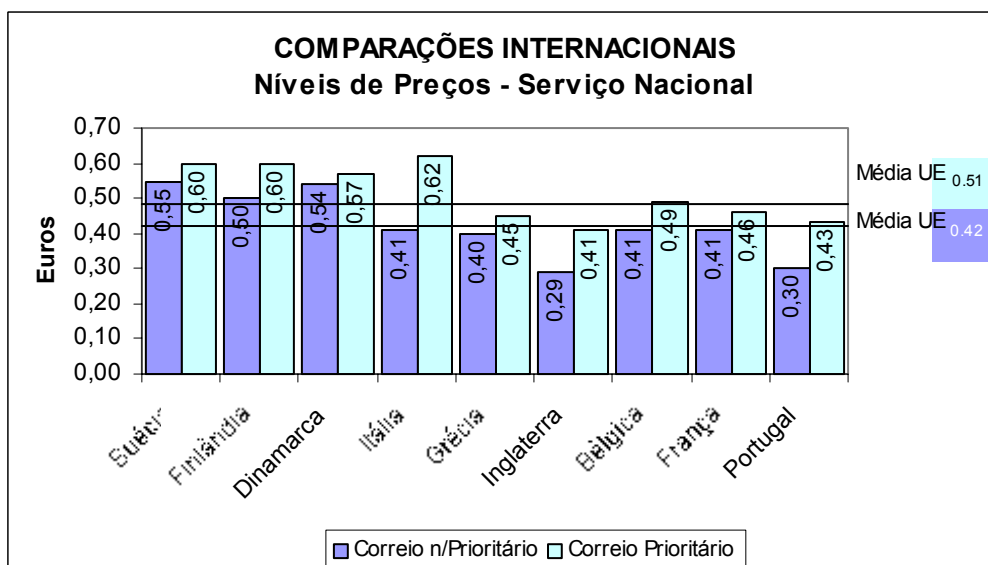
¹³ Itália, Dinamarca, Finlândia, Bélgica, Grécia, Holanda, Irlanda e Portugal.

¹⁴ As tarifas da Suécia incluem IVA à taxa de 25% e as tarifas da Finlândia incluem IVA à taxa de 22% para os envios domésticos e para os envios para a U.E.

cartas destinadas a outros países da Europa e de -10,7% no segmento das cartas destinadas ao resto do mundo.



Comparando apenas as tarifas base, para o **serviço nacional**, dos países que possuem um sistema de classificação relativamente homogêneo no que respeita ao correio prioritário / não prioritário e independentemente do conteúdo, conclui-se que o nível da tarifa base em Portugal é 29,0% inferior no caso do correio não prioritário / normal e 16,4% inferior no caso do correio prioritário / azul:



6. ANEXOS

Em anexo apresentam-se os seguintes gráficos:

CORREIO NORMAL – EVOLUÇÃO DE PREÇOS

- FIGURA 1- Evolução real do índice e variação real dos preços médios anuais – Tarifas Base
- FIGURA 2- Evolução nominal dos preços médios anuais – Tarifas Globais
- FIGURA 3- Evolução nominal dos preços médios anuais – Tarifas Base
- FIGURA 4- Evolução das Tarifas Base 1993/2003
- FIGURA 5- Evolução das Tarifas Globais 1993/2003

CORREIO AZUL – EVOLUÇÃO DE PREÇOS

- FIGURA 6- Evolução real do índice e variação real dos preços médios anuais – Tarifas Base
- FIGURA 7- Evolução nominal dos preços médios anuais – Tarifas Globais
- FIGURA 8- Evolução nominal dos preços médios anuais – Tarifas Base
- FIGURA 9- Evolução das Tarifas Base 1993/2003
- FIGURA 10 - Evolução das Tarifas Globais 1993/2003

COMPARAÇÕES INTERNACIONAIS

- FIGURA 11 - Preços do serviço nacional e do serviço internacional 2003
- FIGURA 12 - Preços do correio nacional prioritário e do correio nacional não prioritário 2003

**FIGURA 1 - Evolução Real do Índice e Variação Real dos Preços Médios Anuais
TARIFAS BASE - CORREIO NORMAL**

Índice de Preços	1993	1994	1995	1996	1997	1998	1999	2000	2001	2002	2003
Nacional	100,0	96,6	98,3	100,0	102,4	102,0	101,7	100,7	98,4	100,6	105,1
Europa (Extra UE)	100,0	95,9	96,4	96,8	97,0	94,5	92,4	89,8	90,3	89,9	89,3
U.E.	100,0	96,2	101,6	103,6	104,4	108,2	116,9	119,6	119,8	119,1	118,4
Extra Europa	100,0	96,3	95,5	96,0	94,5	92,0	89,9	87,4	83,7	81,0	79,0
Factor de Conversão	1,465128556	1,541315241	1,604509165	1,65424895	1,690642426	1,737980414	1,777953964	1,829514629	1,910013273	1,97877375	2,028243094

Variação Real	1992/93	1993/94	1994/95	1995/96	1996/97	1997/98	1998/99	1999/2000	2000/2001	2001/2002	2001/2003
Nacional	2,8%	-3,4%	1,8%	1,7%	2,4%	-0,4%	-0,3%	-0,9%	-2,4%	2,2%	4,5%
Europa	-1,0%	-4,1%	0,5%	0,4%	0,2%	-2,6%	-2,2%	-2,8%	0,6%	-0,5%	-0,6%
U.E.	0,3%	-3,8%	5,5%	2,0%	0,8%	3,6%	8,0%	2,4%	0,1%	-0,5%	-0,6%
Extra Europa	1,1%	-3,7%	-0,9%	0,6%	-1,6%	-2,7%	-2,2%	-2,8%	-4,2%	-3,2%	-2,4%
Inflação	6,5%	5,2%	4,1%	3,1%	2,2%	2,8%	2,3%	2,9%	4,4%	3,6%	2,5%

Correio Normal - Tarifas Base - Evolução Real (1993=100)

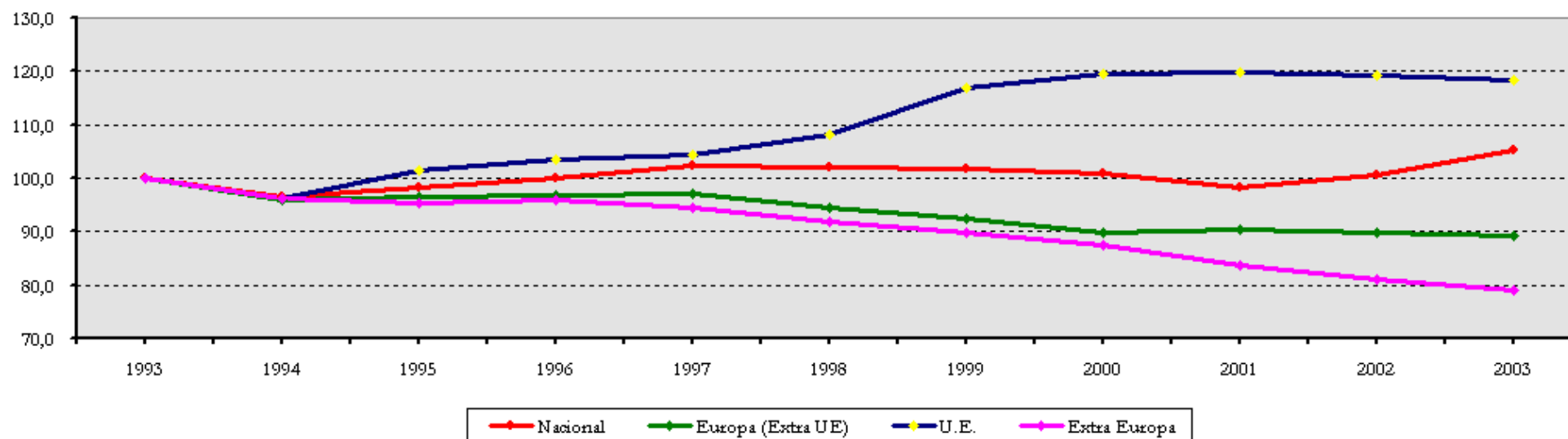


FIGURA 2 - Evolução Nominal dos Preços Médios Anuais

TARIFAS GLOBAIS - CORREIO NORMAL

(euros)

Tarifas Globais	1993	1994	1995	1996	1997	1998	1999	2000	2001	2002	2003
Total	0,26	0,27	0,28	0,29	0,30	0,31	0,31	0,32	0,33	0,34	0,35
Nacional	0,25	0,25	0,26	0,27	0,28	0,29	0,30	0,30	0,31	0,32	0,33
Europa	0,49	0,49	0,52	0,54	0,55	0,56	0,60	0,62	0,64	0,66	0,67
Extra-Europa	0,87	0,88	0,90	0,92	0,93	0,89	0,89	0,89	0,91	0,91	0,92

Tarifas Globais	1992/93	1993/94	1994/95	1995/96	1996/97	1997/98	1998/99	1999/2000	2000/2001	2001/2002	2002/2003
Total	7,69%	1,31%	5,56%	3,76%	2,98%	1,90%	2,21%	1,75%	2,44%	3,27%	3,47%
Nacional	8,00%	1,36%	5,56%	3,77%	3,14%	2,13%	1,91%	1,65%	2,39%	3,36%	3,70%
Europa	4,16%	0,74%	6,92%	3,87%	1,98%	1,28%	6,71%	3,51%	3,23%	3,09%	1,66%
Extra-Europa	7,14%	1,22%	2,13%	2,90%	0,48%	-4,14%	0,00%	0,00%	1,99%	0,43%	0,55%

Correio Normal - Tarifas Globais - Evolução Nominal

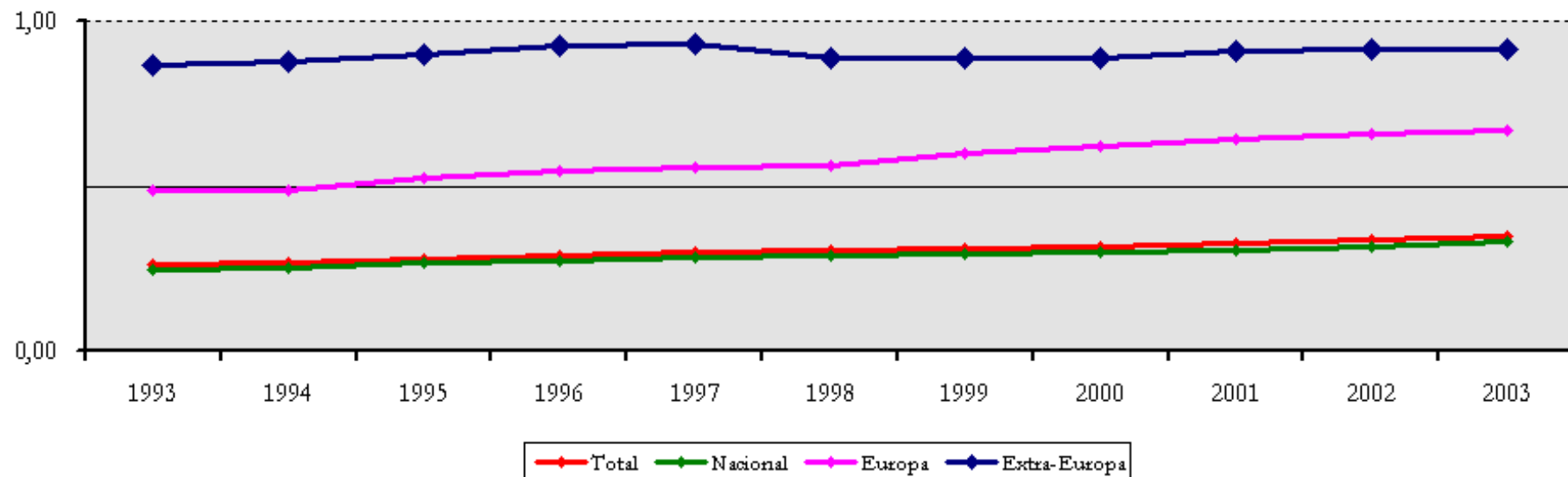


FIGURA 3 - Evolução Nominal dos Preços Médios Anuais

TARIFAS BASE - CORREIO NORMAL

(euros)

Tarifas Base	1993	1994	1995	1996	1997	1998	1999	2000	2001	2002	2003
TBN-Nacional	0,21	0,21	0,22	0,23	0,24	0,25	0,25	0,26	0,2644	0,28	0,30
TBI-Europa (Extra UE)	0,44	0,45	0,47	0,49	0,50	0,50	0,50	0,50	0,52	0,54	0,55
TBI-EU	0,33	0,33	0,37	0,39	0,40	0,42	0,47	0,49	0,52	0,53	0,54
TBI-Extra Europa	0,64	0,65	0,67	0,69	0,70	0,70	0,70	0,70	0,70	0,70	0,70

Varição Nominal	1992/93	1993/94	1994/95	1995/96	1996/97	1997/98	1998/99	1999/2000	2000/2001	2001/2002	2002/2003
TBN-Nacional	9,49%	1,61%	5,95%	4,87%	4,64%	2,39%	2,00%	1,96%	1,92%	5,92%	7,14%
TBI-Europa (Extra UE)	5,42%	0,93%	4,63%	3,54%	2,39%	0,17%	0,00%	0,00%	5,00%	3,11%	1,85%
TBI-EU	6,87%	1,23%	9,87%	5,19%	3,01%	6,47%	10,53%	5,32%	4,52%	3,05%	1,88%
TBI-Extra Europa	7,69%	1,30%	3,21%	3,73%	0,60%	0,00%	0,00%	0,00%	0,00%	0,24%	0,00%

Correio Normal - Tarifas Base - Evolução Nominal

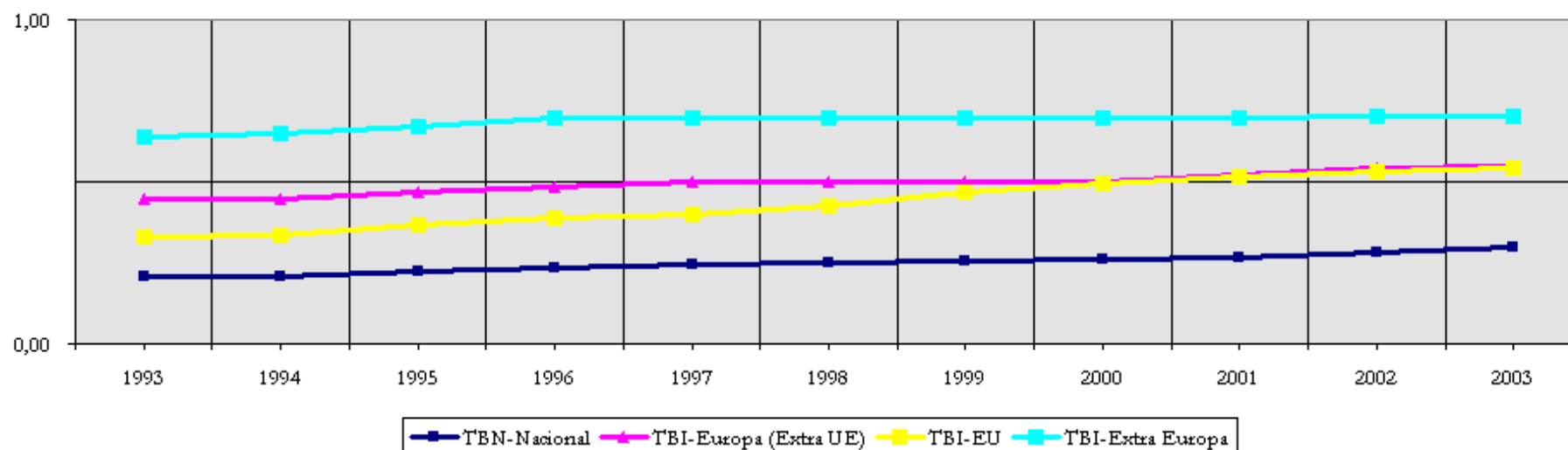


FIGURA 4 - EVOLUÇÃO DAS TARIFAS BASE - CORREIO NORMAL 1989/2003

(euros)

Tarifas Base	Mar 1993	1994	Mar 1995	Mar 1996	Fev 1997	Jan 1998	Jan 1999	Jan 2000	Jan 2001	Jan 2002	Jan 2003
Nacional	0,21	0,21	0,22	0,23	0,24	0,25	0,25	0,26	0,26	0,28	0,30
Europa (Extra UE)	0,45	0,45	0,47	0,49	0,50	0,50	0,50	0,50	0,52	0,54	0,55
U.E.	0,33	0,33	0,37	0,39	0,40	0,42	0,47	0,49	0,52	0,53	0,54
Extra Europa	0,65	0,65	0,67	0,70	0,70	0,70	0,70	0,70	0,70	0,70	0,70

Varição %	1992/93	1993/94	1994/95	1995/96	1996/97	1997/98	1998/99	1999/2000	2000/2001	2001/2002	2002/2003
Nacional	10,53%	0,00%	7,14%	4,44%	4,26%	2,04%	2,00%	1,96%	1,92%	5,92%	7,14%
Europa (Extra UE)	5,88%	0,00%	5,56%	3,16%	2,04%	0,00%	0,00%	0,00%	5,00%	3,11%	1,85%
U.E.	7,87%	0,00%	11,85%	4,00%	2,56%	6,25%	10,53%	5,32%	4,52%	3,05%	1,88%
Extra Europa	8,33%	0,00%	3,85%	3,70%	0,00%	0,00%	0,00%	0,00%	0,00%	0,24%	0,00%

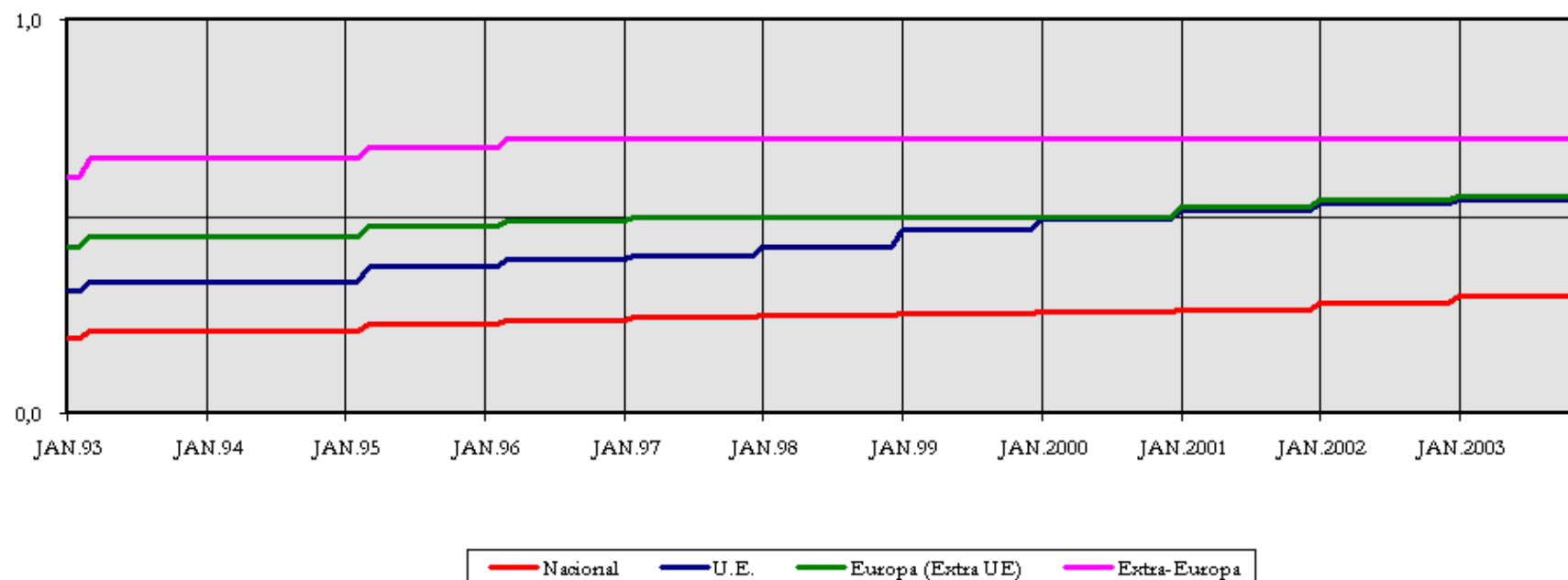
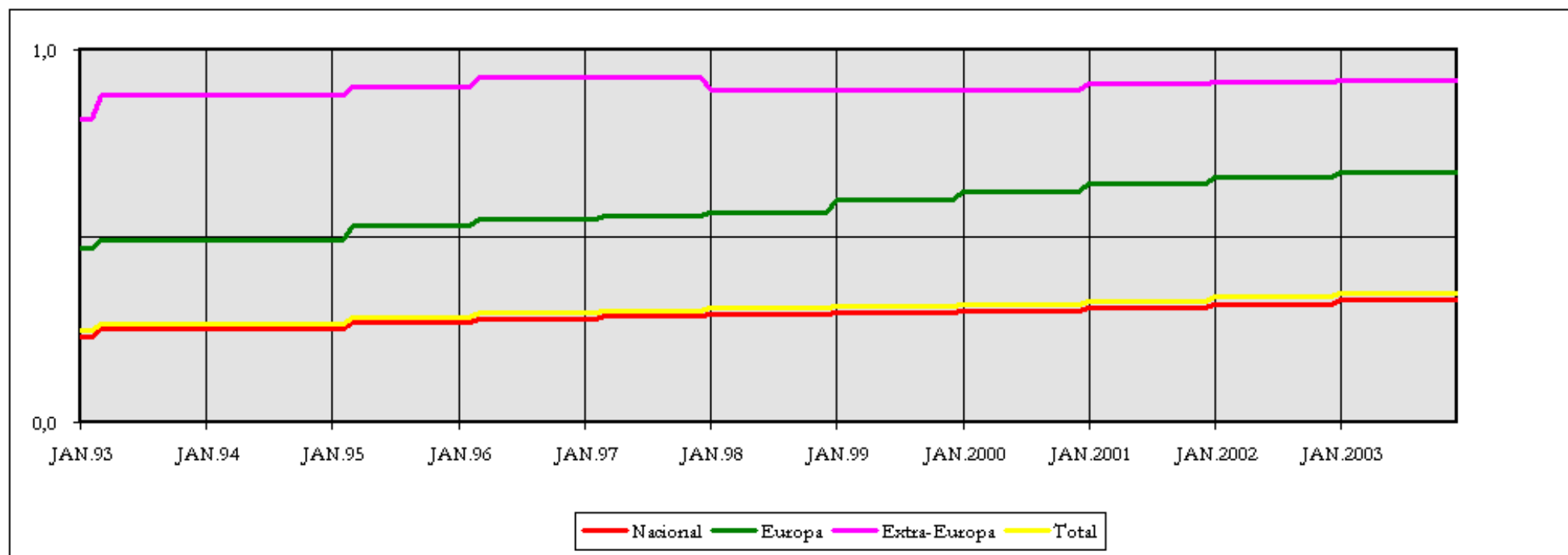


FIGURA 5 - EVOLUÇÃO DAS TARIFAS GLOBAIS - CORREIO NORMAL

(euros)

Tarifas Globais	Mar 1993	1994	Mar 1995	Mar 1996	Fev 1997	Jan 1998	Jan 1999	Jan 2000	Jan 2001	Jan 2002	Jan 2003
Total	0,27	0,27	0,28	0,29	0,30	0,31	0,31	0,32	0,33	0,34	0,35
Nacional	0,25	0,25	0,27	0,28	0,28	0,29	0,30	0,30	0,31	0,32	0,33
Europa	0,49	0,49	0,53	0,55	0,55	0,56	0,60	0,62	0,64	0,66	0,67
Extra-Europa	0,88	0,88	0,90	0,93	0,93	0,89	0,89	0,89	0,91	0,91	0,92

Varição %	1992/93	1993/94	1994/95	1995/96	1996/97	1997/98	1998/99	1999/2000	2000/2001	2001/2002	2001/2003
Total	8,44%	0,00%	6,67%	3,21%	2,66%	1,68%	2,21%	1,75%	2,44%	3,27%	3,47%
Nacional	8,78%	0,00%	6,67%	3,23%	2,83%	1,90%	1,91%	1,65%	2,39%	3,36%	3,70%
Europa	4,63%	0,00%	8,30%	3,05%	1,61%	1,15%	6,71%	3,51%	3,23%	3,09%	1,66%
Extra-Europa	7,78%	0,00%	2,56%	2,97%	0,00%	-4,14%	0,00%	0,00%	1,99%	0,43%	0,55%

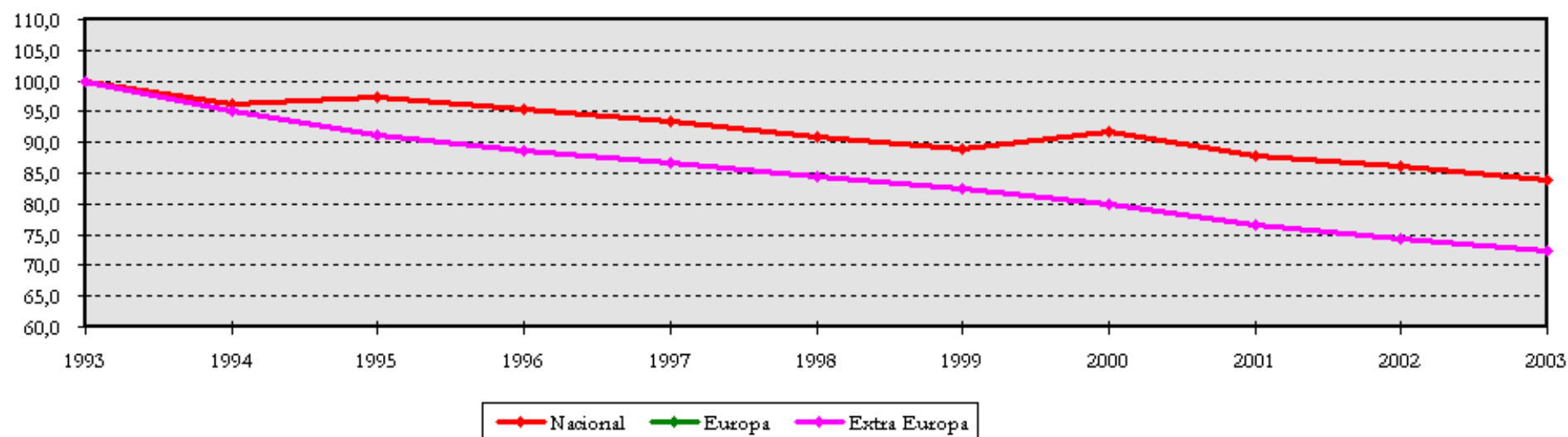


**FIGURA 6 - Evolução Real do Índice e Variação Real dos Preços Médios Anuais
TARIFAS BASE CORREIO AZUL**

Índice Real de Preços	1993	1994	1995	1996	1997	1998	1999	2000	2001	2002	2003
Nacional	100,0	96,1	97,5	95,5	93,5	90,9	88,9	91,8	87,9	86,1	84,0
Europa	100,0	95,1	91,3	88,6	86,7	84,3	82,4	80,1	76,7	74,2	72,4
Extra Europa	100,0	95,1	91,3	88,6	86,7	84,3	82,4	80,1	76,7	74,2	72,4
Factor de Conversão	1,065	1,12038	1,16631558	1,20247136	1,22892573	1,26333565	1,29239237	1,32987175	1,38838611	1,43836801	1,47432721

Taxas de Crescimento	1992/93	1993/94	1994/95	1995/96	1996/97	1997/98	1998/99	1999/2000	2000/2001	2001/2002	2002/2003
Nacional	-0,5%	-3,9%	1,4%	-2,0%	-2,2%	-2,7%	-2,2%	3,3%	-4,2%	-2,1%	-2,4%
Europa	-6,1%	-4,9%	-3,9%	-3,0%	-2,2%	-2,7%	-2,2%	-2,8%	-4,2%	-3,2%	-2,4%
Extra Europa	-6,1%	-4,9%	-3,9%	-3,0%	-2,2%	-2,7%	-2,2%	-2,8%	-4,2%	-3,2%	-2,4%
Inflação	6,5%	5,2%	4,1%	3,1%	2,2%	2,8%	2,3%	2,9%	4,4%	3,6%	2,5%

CORREIO AZUL - TARIFAS BASE - EVOLUÇÃO REAL (1993 = 100)

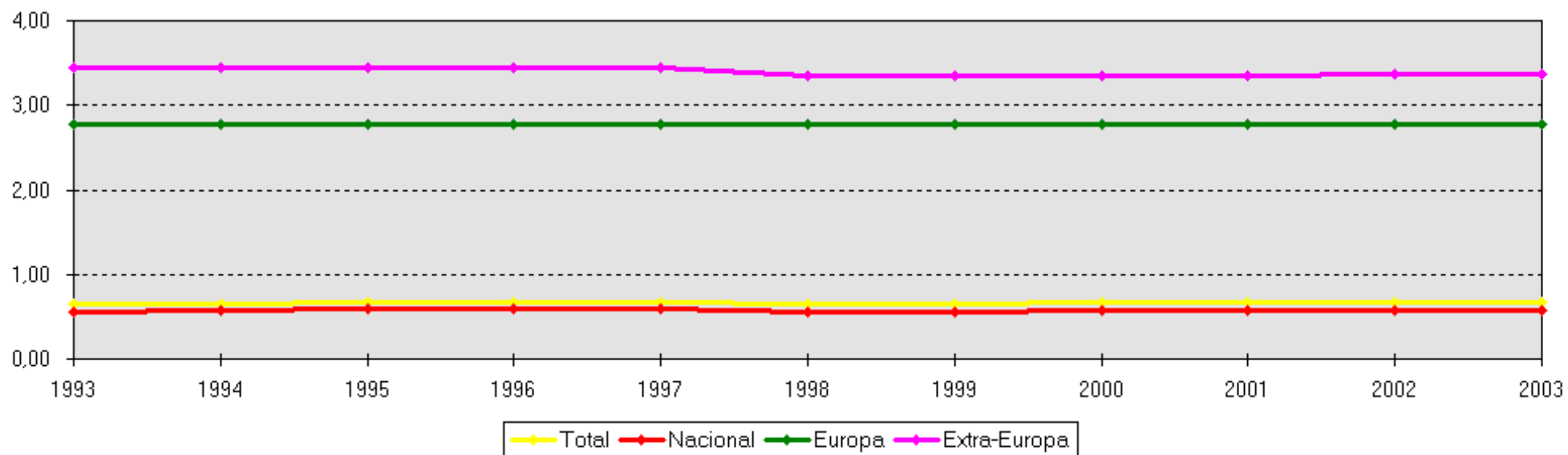


**FIGURA 7 - Evolução dos Preços Médios Anuais
TARIFA GLOBAL**

(euros)											
Tarifas Globais	1993	1994	1995	1996	1997	1998	1999	2000	2001	2002	2003
Total	0,65	0,65	0,67	0,67	0,67	0,65	0,65	0,66	0,66	0,67	0,67
Nacional	0,56	0,57	0,58	0,59	0,59	0,56	0,56	0,58	0,58	0,58	0,58
Europa	2,78	2,78	2,78	2,78	2,78	2,77	2,77	2,77	2,77	2,78	2,78
Extra-Europa	3,45	3,45	3,45	3,45	3,45	3,35	3,35	3,35	3,35	3,36	3,36

Varição %	1993	1994	1995	1996	1997	1998	1999	2000	2001	2002	2003
Total	5,51%	1,04%	2,58%	0,50%	0,00%	-4,02%	0,00%	2,64%	0,00%	0,88%	0,00%
Nacional	6,68%	1,25%	3,09%	0,60%	0,00%	-4,62%	0,00%	3,15%	0,00%	1,00%	0,00%
Europa	0,00%	0,00%	0,00%	0,00%	0,00%	-0,23%	0,00%	0,00%	0,00%	0,24%	0,00%
Extra-Europa	0,00%	0,00%	0,00%	0,00%	0,00%	-2,79%	0,00%	0,00%	0,00%	0,24%	0,00%

CORREIO AZUL - TARIFAS GLOBAIS - EVOLUÇÃO NOMINAL



**FIGURA 8 - Evolução dos Preços Médios Anuais
TARIFA BASE**

(euros)											
Tarifas Base	1993	1994	1995	1996	1997	1998	1999	2000	2001	2002	2003
TBN-Nacional	0,37	0,37	0,39	0,40	0,40	0,40	0,40	0,42	0,42	0,43	0,43
TBI-Europa	1,75	1,75	1,75	1,75	1,75	1,75	1,75	1,75	1,746	1,750	1,750
TBI-Extra Europa	1,75	1,75	1,75	1,75	1,75	1,75	1,75	1,75	1,746	1,750	1,750

Varição %	1993	1994	1995	1996	1997	1998	1999	2000	2001	2002	2003
TBN-Nacional	5,95%	1,12%	5,56%	1,05%	0,00%	0,00%	0,00%	6,25%	0,00%	1,42%	0,00%
TBI-Europa	0,00%	0,00%	0,00%	0,00%	0,00%	0,00%	0,00%	0,00%	0,00%	0,24%	0,00%
TBI-Extra Europa	0,00%	0,00%	0,00%	0,00%	0,00%	0,00%	0,00%	0,00%	0,00%	0,24%	0,00%

CORREIO AZUL - TARIFAS BASE - EVOLUÇÃO NOMINAL

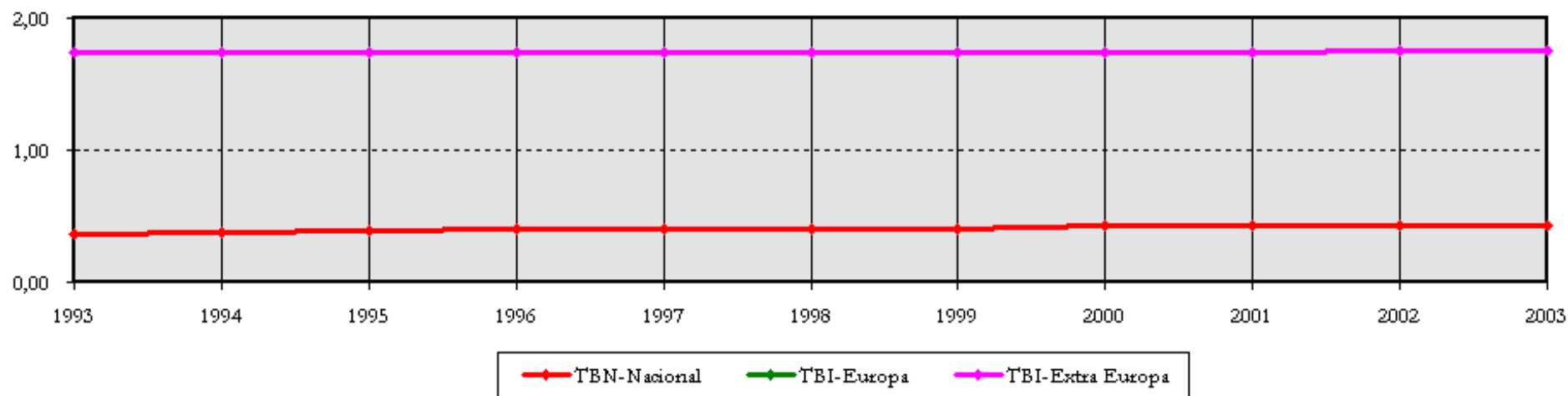


FIGURA 9 - EVOLUÇÃO DAS TARIFAS BASE - CORREIO AZUL

Tarifas Base	Mar 1993	1994	Mar 1995	Mar 1996	Fev. 97	Jan. 98	Jan. 99	Jan. 2000	Jan. 2001	Jan. 2002	Jan. 2003
TBN-Nacional	0,37	0,37	0,40	0,40	0,40	0,40	0,40	0,42	0,424	0,430	0,430
TBI-Europa	1,75	1,75	1,75	1,75	1,75	1,75	1,75	1,75	1,746	1,750	1,750
TBI-Extra Europa	1,75	1,75	1,75	1,75	1,75	1,75	1,75	1,75	1,746	1,750	1,750

(euros)

Variação %	1993	1994	1995	1996	1997	1998	1999	2000	2001	2002	2003
TBN-Nacional	7,14%	0,00%	6,67%	0,00%	0,00%	0,00%	0,00%	6,25%	0,00%	1,42%	0,00%
TBI-Europa	0,00%	0,00%	0,00%	0,00%	0,00%	0,00%	0,00%	0,00%	0,00%	0,24%	0,00%
TBI-Extra Europa	0,00%	0,00%	0,00%	0,00%	0,00%	0,00%	0,00%	0,00%	0,00%	0,24%	0,00%

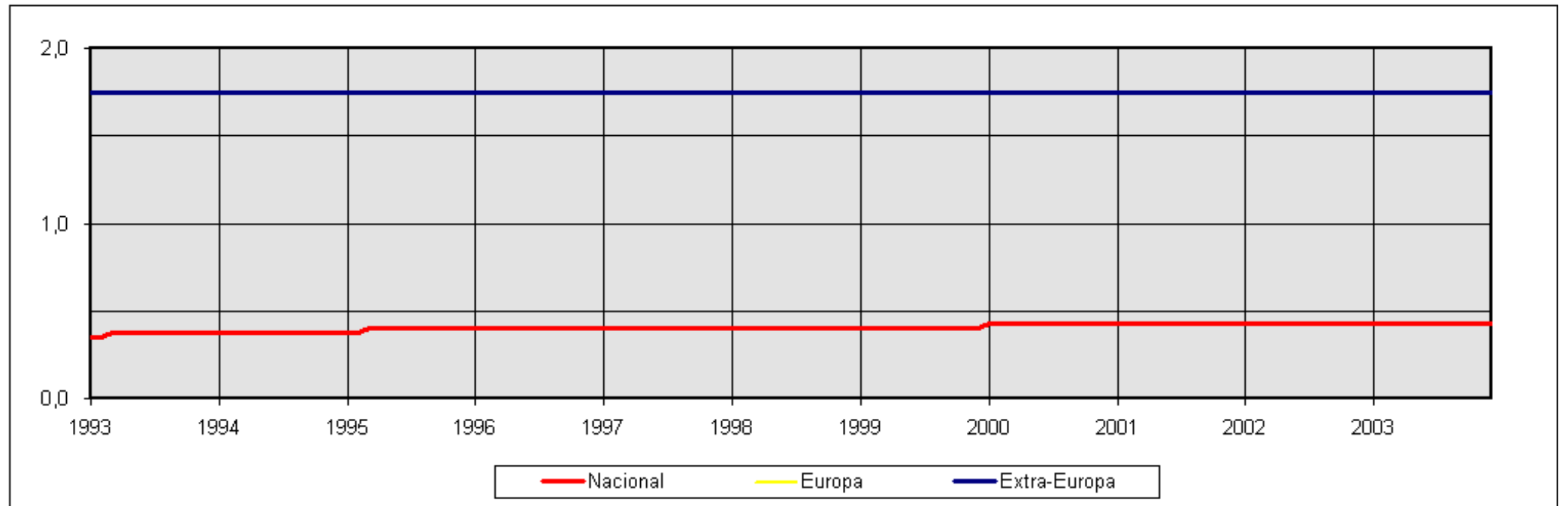


FIGURA 10 - EVOLUÇÃO DAS TARIFAS GLOBAIS - CORREIO AZUL

(euros)

Tarifas Globais	Mar. 1993	1994	Mar. 1995	Mar. 1996	Fev. 1997	Jan. 1998	Jan. 1999	Jan. 2000	Jan. 2001	Jan. 2002	Jan. 2003
Total	0,65	0,65	0,67	0,67	0,67	0,65	0,65	0,66	0,66	0,67	0,67
Nacional	0,57	0,57	0,59	0,59	0,59	0,56	0,56	0,58	0,58	0,58	0,58
Europa	2,78	2,78	2,78	2,78	2,78	2,77	2,77	2,77	2,77	2,78	2,78
Extra-Europa	3,45	3,45	3,45	3,45	3,45	3,35	3,35	3,35	3,35	3,36	3,36

Variação %	1993	1994	1995	1996	1997	1998	1999	2000	2001	2002	2003
Total	6,61%	0,00%	3,10%	0,00%	0,00%	-4,02%	0,00%	2,64%	0,00%	0,88%	0,00%
Nacional	8,02%	0,00%	3,71%	0,00%	0,00%	-4,62%	0,00%	3,15%	0,00%	1,00%	0,00%
Europa	0,00%	0,00%	0,00%	0,00%	0,00%	-0,23%	0,00%	0,00%	0,00%	0,24%	0,00%
Extra-Europa	0,00%	0,00%	0,00%	0,00%	0,00%	-2,79%	0,00%	0,00%	0,00%	0,24%	0,00%

